

Multiboot CD 1.0

Úvod

Tento návod se zabývá vytvořením multiboot CD, které nám nabídne výběr z několika možností. Návod zahrnuje jak spuštění instalace operačního systému (WinXP) tak i „živé“, tzv. Live CD (BartPE). Dále přidává obrazy disket (ať už spouštěcích nebo servisních), které lze rovněž spouštět z multiboot CD ...

Konkrétně vytvoříme multiboot CD, které obsahuje:

- Acronis Disk Director práce s oddíly na disku
- Acronis True Image záloha a obnovení oddílu na disku
- BartPE Live CD (www.nu2.nu/pebuilder)
- WinXP instalace Windows XP
- Recovery Console konzola pro zotavení; pro servis disku s Windows XP
- obraz diskety Ghost záloha a obnovení oddílu na disku
- obraz diskety Win98SE EBD spouštěcí disketa Windows 98 Second Edition

Co budete potřebovat: dostatečné místo na pevném disku pro přípravu všech souborů, UltraISO (verze 7.5.5.1012 nebo novější), WinImage (volitelně, pokud máte jen samotné diskety a nemáte jejich obrazy), instalační CD WinXP, vypalovací SW (např. Nero)

Pozn.1.: Pokud nevíte jak získat obrazy disket nebo jak vyrobit Recovery Console, vše najdete v příslušných článcích na www.craftcom.net

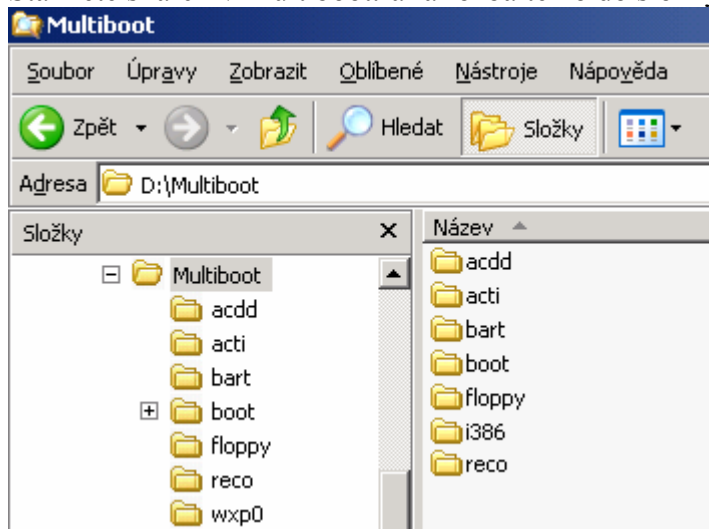
Pozn.2.: Pro testování multiboot CD je vhodné použít virtuální počítač, např. VMware. Práce s ním je rovněž popsána na www.craftcom.net

Pozn.3: Výše zmíněné součásti multiboot CD jsou na sobě nezávislé, můžete tedy použít jen ty, o které máte zájem, na postupu se nic nemění.

Příprava souborů

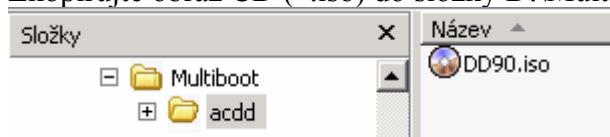
Pracovní složkou, ve které připravíme soubory, bude pro účely tohoto návodu D:\Multiboot

Stáhněte si archiv Multiboot.rar a rozbalte ho do složky D:\Multiboot\



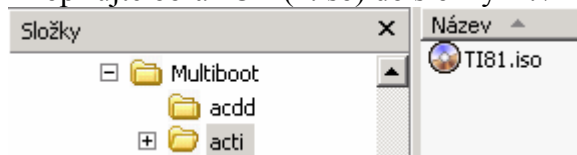
a) Acronis Disk Director

Zkopírujte obraz CD (*.iso) do složky D:\Multiboot\acdd\



b) Acronis True Image

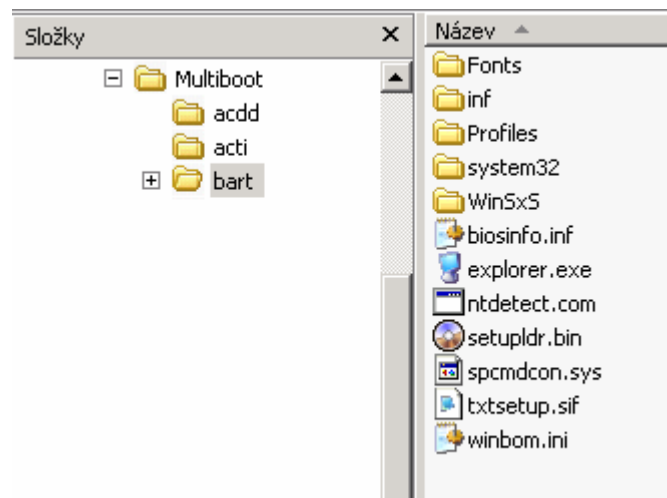
Zkopírujte obraz CD (*.iso) do složky D:\Multiboot\acti\

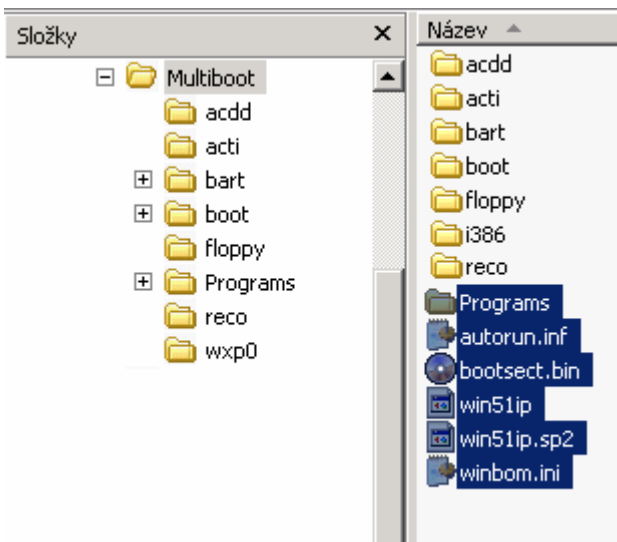


c) BartPE

Zkopírujte do složky D:\Multiboot\bart\ obsah složky i386 (vytvořené pomocí PEBuilderu, je to složka se soubory nachystanými pro vytvoření iso souboru BartPE)

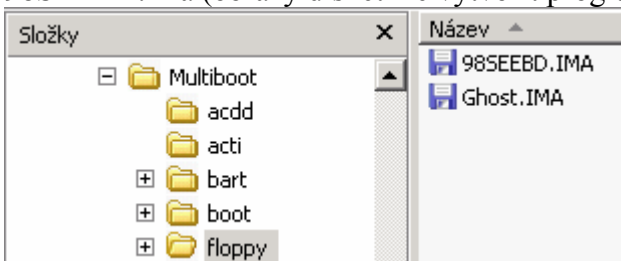
Zkopírujte do složky D:\Multiboot\ ještě složku Programs (vytvořené pomocí PEBuilderu, je to složka se soubory nachystanými pro vytvoření iso souboru BartPE) a soubory autorun.inf, bootsect.bin, winbom.ini a všechny win51*.*





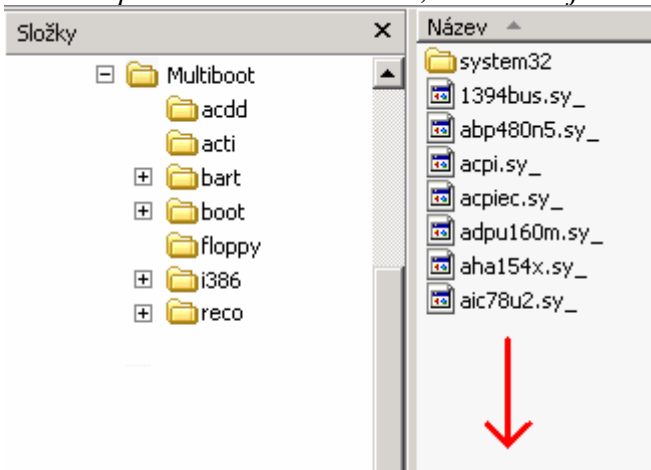
d) floppy (obrazy disket)

Zkopírujte do složky D:\Multiboot\floppy\ obrazy disket, které budete používat, např. Ghost.ima a 98SEEBD.ima (obrazy disket lze vytvořit programem WinImage; použijte formát .ima)



e) Recovery Console

Zkopírujte do složky D:\Multiboot\reco\ soubory vytvořené Konzolí pro zotavení (Recovery Console)
Pozn.: Šipka v obrázku znamená, že následují další soubory ...

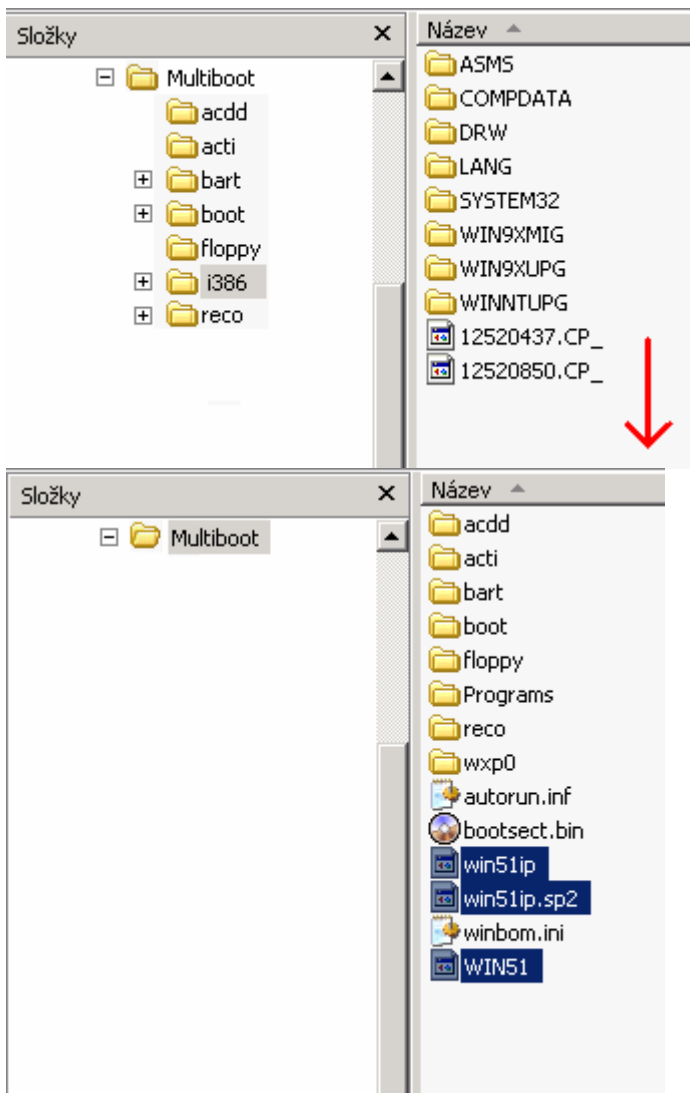


f) Windows XP

Zkopírujte do složky D:\Multiboot\i386\ obsah složky i386 z instalačního CD Windows XP (libovolné verze, tj. WinXP Home nebo Professional, s libovolným Service Packem)

Dále zkopírujte soubory z kořenové složky stejného instalačního CD, všechny soubory win51*.* (pokud budete při kopírování vyzváni k přepsání, nechte je přepsat – obsah těchto souborů není důležitý, ale musí být přítomny)

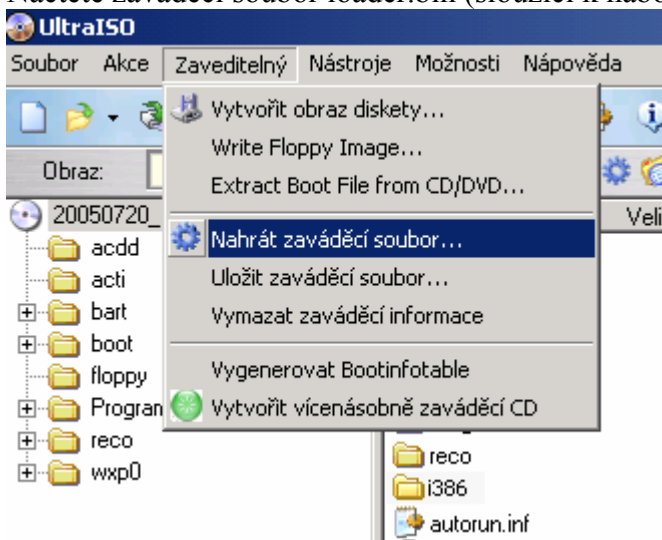
Pozn.: Šipka v obrázku znamená, že následují další soubory ...

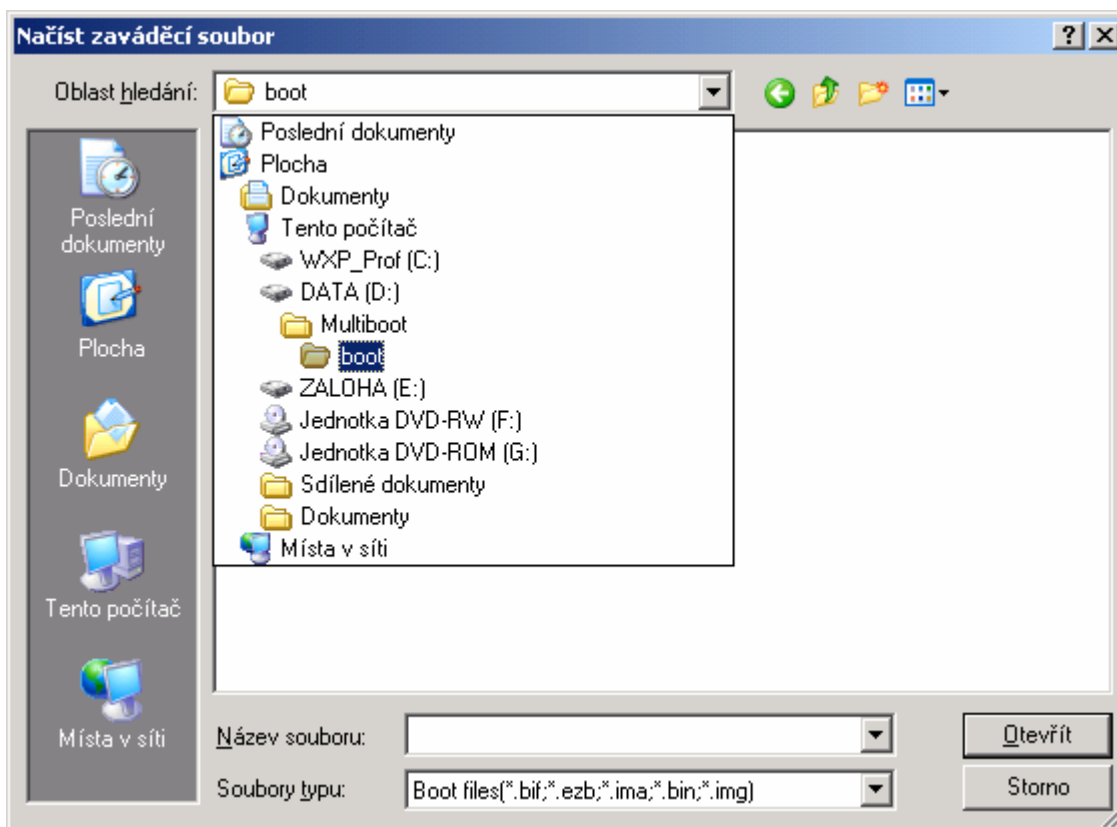


Vytvoření multiboot CD (DVD)

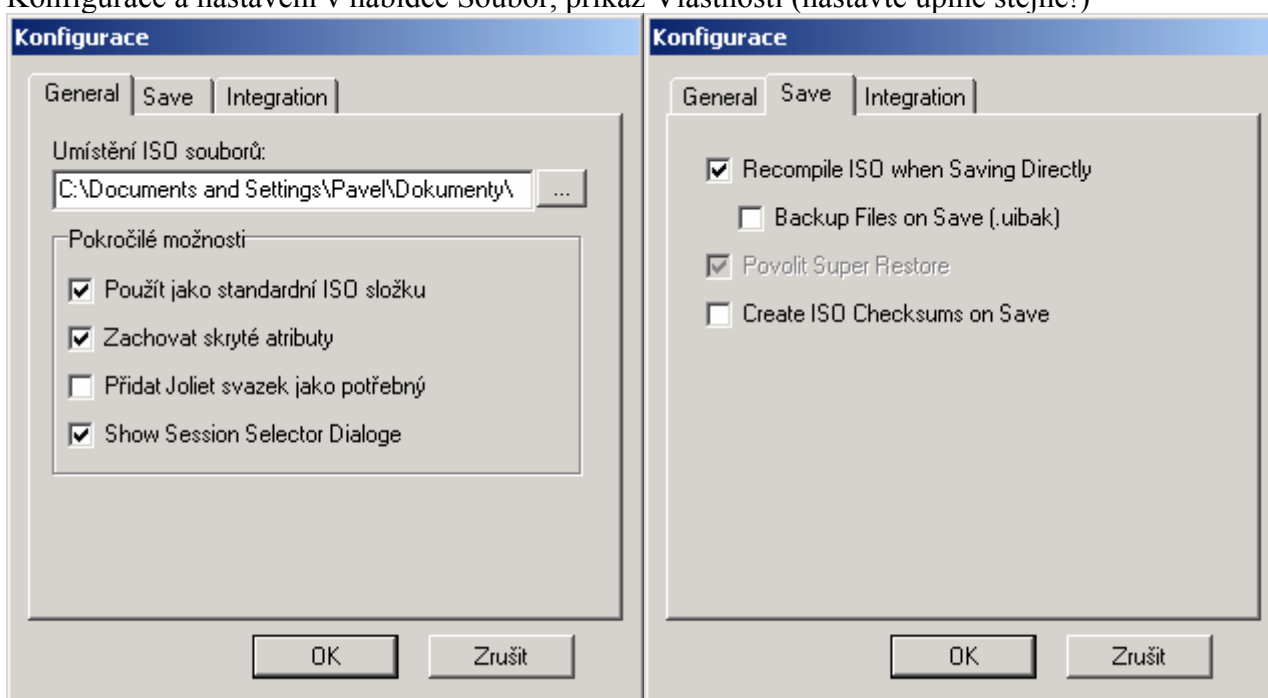
Spusťte program UltraISO (jiné jako WinISO jsem netestoval) a přetáhněte obsah složky D:\Multiboot\ do nového obrazu

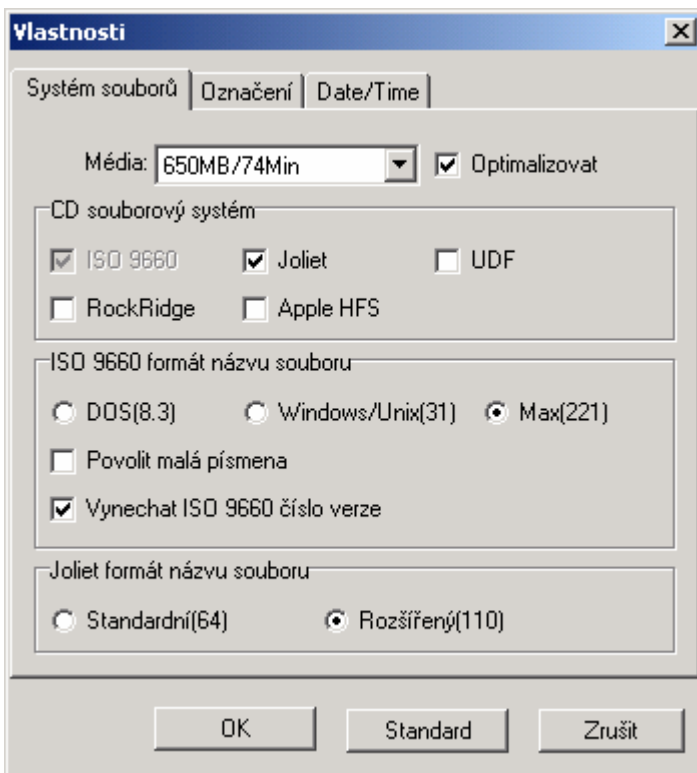
Načtěte zaváděcí soubor loader.bin (sloužící k naboťování CD) ze složky D:\Multiboot\boot\





Zkontrolujte a případně nastavte dle obrázku nastavení programu UltraISO z menu Možnosti, příkaz Konfigurace a nastavení v nabídce Soubor, příkaz Vlastnosti (nastavte úplně stejně!)





Vytvoření výsledného iso souboru (obraz našeho multiboot CD) vytvoříte uložením z nabídky Soubor, příkaz Uložit jako, uložte např. do D:\Multiboot\ pod názvem Multi1.iso

Vypálení iso obrazu

Použijte vypalovací SW (např. Nero), a v nové kompilaci (projektu) zvolte vypálení obrazu CD (nebo DVD).

Práce s multiboot CD

Po nabofování z multiboot CD (DVD) se nám zobrazí prostředí programu CDShell, který má integrovaný BCDW jako modul (Bootable CD Wizard). Nepoužíváme žádnou nabídku (její vytvoření není nijak složité a bude námětem dalšího pokračování návodu), vše budeme spouštět pomocí příkazů

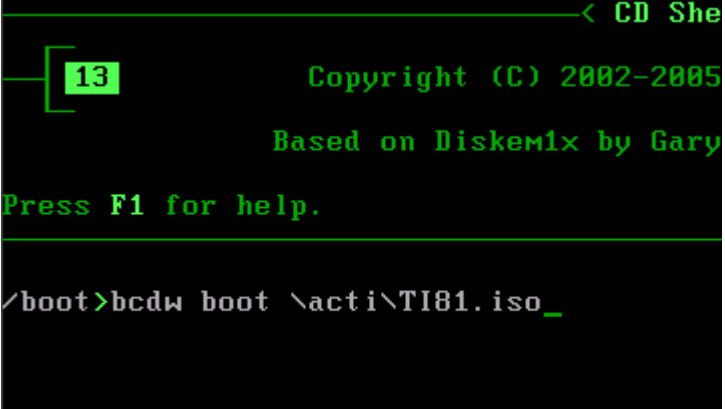
bcdw boot \acdd\DD90.iso
spustí Acronis Disk Director

```

< CD She
[13] Copyright (C) 2002-2005
Based on Diskemix by Gary
Press F1 for help.
/boot>bcdw boot \acdd\DD90.iso_

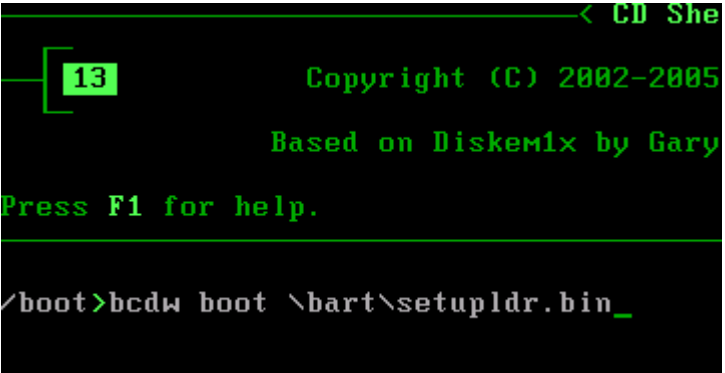
```

`bcdw boot \acti\TI81.iso`
spustí Acronis True Image



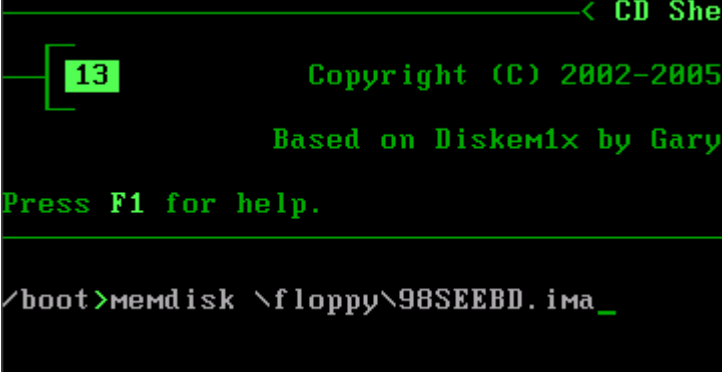
```
< CD She
[13] Copyright (C) 2002-2005
      Based on Diskem1x by Gary
Press F1 for help.
/boot>bcdw boot \acti\TI81.iso_
```

`bcdw boot \bart\setupldr.bin`
spustí BartPE
(Live CD založené na XP)



```
< CD She
[13] Copyright (C) 2002-2005
      Based on Diskem1x by Gary
Press F1 for help.
/boot>bcdw boot \bart\setupldr.bin_
```

`memdisk \floppy\98SEEBD.ima`
spustí obraz spouštěcí diskety
Win98SE



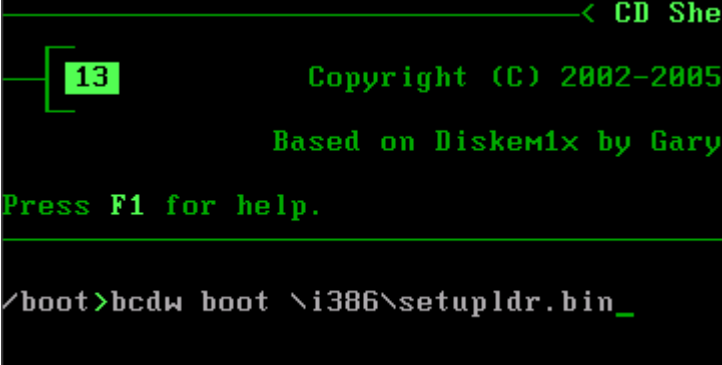
```
< CD She
[13] Copyright (C) 2002-2005
      Based on Diskem1x by Gary
Press F1 for help.
/boot>memdisk \floppy\98SEEBD.ima_
```

`memdisk \floppy\Ghost.ima`
spustí obraz diskety Ghost



```
< CD She
[13] Copyright (C) 2002-2005
      Based on Diskem1x by Gary
Press F1 for help.
/boot>memdisk \floppy\Ghost.ima_
```

```
bcdw boot \i386\setupldr.bin  
zahájí instalaci Windows XP
```



```
< CD Shell  
13 Copyright (C) 2002-2005  
Based on Diskem1x by Gary  
Press F1 for help.  
/boot>bcdw boot \i386\setupldr.bin_
```

Velmi stručný popis pro CDshell a BCDW

Obecně pro výběr několika možností bootování použijeme nějaký boot manažer (boot loader), který může mít textové rozhraní (např. NTLDR ve WinXP) nebo grafické rozhraní (EasyBoot, BCDW, CDShell a další).

CDShell verze 2.1.6 je boot manažer, pomocí které lze nabootovat jednu z více voleb. Obsahuje mnoho příkazů, umí zpracovávat skripty, zobrazit obrázek gif. Mimo jiné obsahuje i isolinux a memdisk, které umožní spustit obraz pevného disku nebo diskety v režimu R/W (tj. na obraz takové diskety lze po nabootování i zapisovat).

BCDW verze 2.0 je také boot manažer, s podobnými možnostmi jako CDShell. Verze 2.0 umožňuje použít pro BartPE, Recovery Console jiné složky než i386 s tím, že sami nemusíme provádět žádné změny v souborech, to provede sám BCDW „za letu“.

V tomto návodu je použita kombinace obou, bootujeme CDShell, který má integrovaný modul BCDW (to nám umožní použít jak příkazy CDShellu tak i BCDW)

Pro stránky www.craftcom.net zpracoval Pavel Kříž