

ReatogoXPE a pripojenie na internet

Pozn.: Tento článok nepopisuje všeobecný postup pripojenia na internet v systéme ReatogoXPE, ale zaoberá sa konkrétnym pripojením pomocou mobilného telefónu Siemens M(T)50, pripojeným cez sériový kábel k sériovému portu COM1, pripojenie je realizované pomocou GPRS v sieti GSM. Článok je určený pokročilým užívateľom balíka ReatogoXPE a je písaný ako popis postupu, nejedná sa o presný a/alebo univerzálny návod!

Pozn.: Niektoré parametre počítača, na ktorom bolo pripojenie na internet takto zrealizované: notebook IBM ThinkPad 600

- procesor Intel Pentium II, 233 MHz
- operačná pamäť 224 MB
- mechanika CD ROM

Nabootovanie ReatogoXPE trvá viac než 5 minút ...

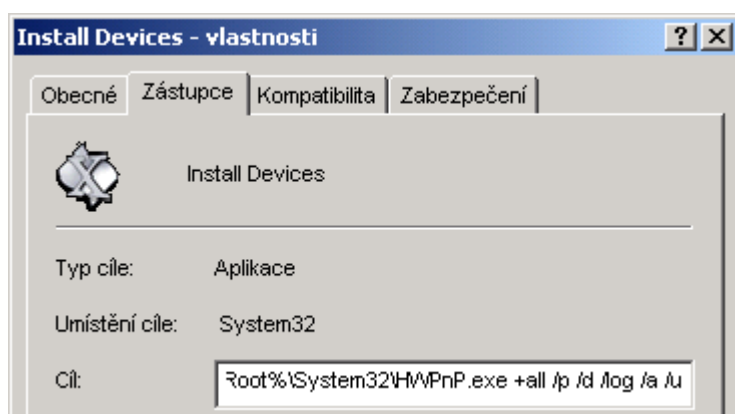
Čo budeme potrebovať:

- aktuálnu verziu balíka ReatogoXPE, www.reatogo.de
- súbor *rasphone.pbk* z počítača, na ktorom sa pripájame na internet pomocou rovnakého pripojenia (obsahuje nastavenia potrebné pre prihlásenie do siete poskytovateľa pripojenia)
- voliteľne prídavný modul s obľúbeným prehliadačom (používam Operu 8.5, dočasné súbory sú umiestnené v ramdisku)

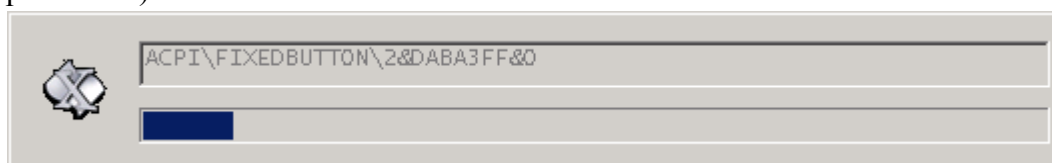
S balíkom ReatogoXPE pracujeme bežným spôsobom, na CD pridáme súbor *rasphone.pbk* (z počítača, z ktorého chceme preniesť parametre pripojenia), napálime na CD-R (CD-RW).

Po nabootovaní ReatogoXPE (shell: Explorer) si otvoríme vlastnosti zástupcu „install devices“ (je umiestnený na pracovnej ploche). Do riadku s cestou a parametrami spustiteľného súboru pridáme dva parametre */a /u*.

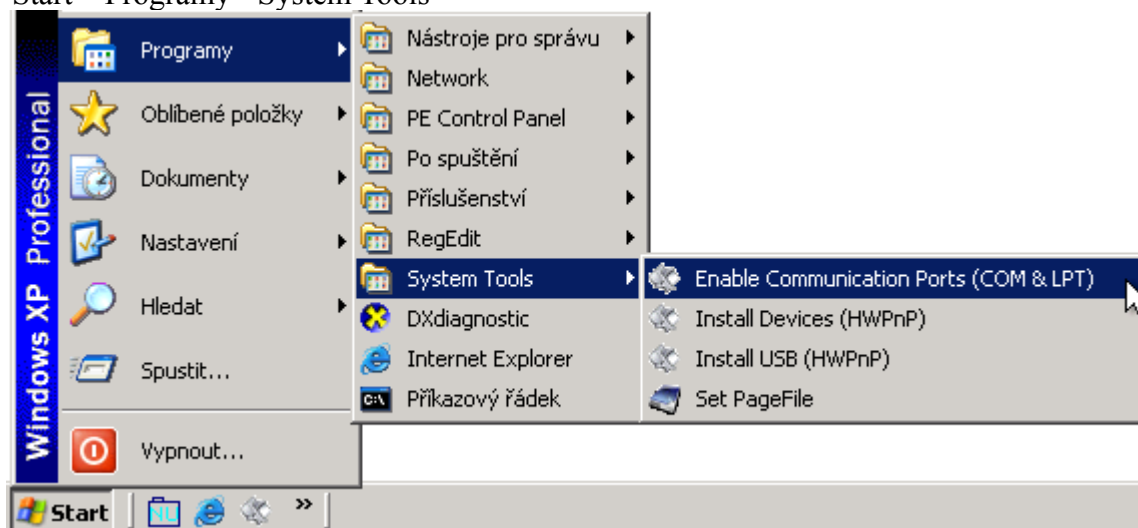




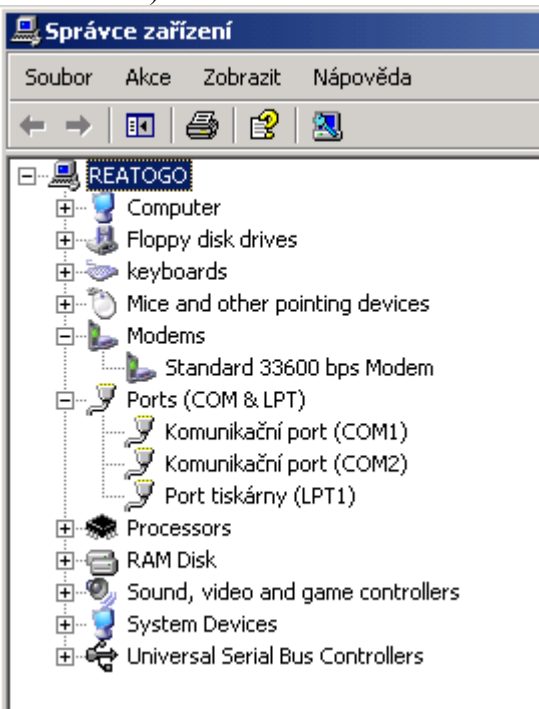
Zatvoríme dialógové okno a poklikaním na zástupcu spustíme inštalovanie hardvéru (necháme prebehnúť).



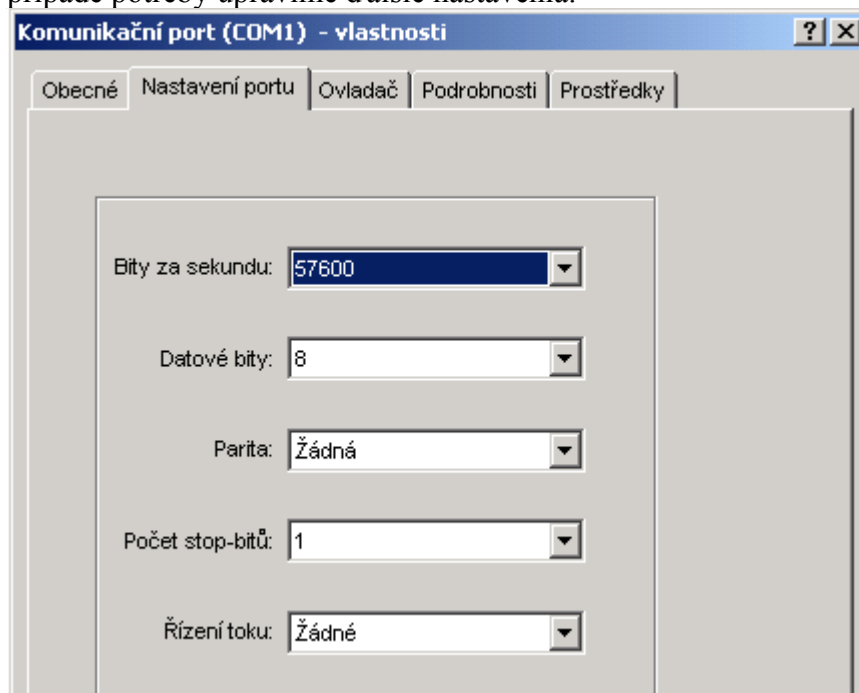
Povolíme sériový port; vyberieme príkaz Enable Communication ports (COM & LPT) z ponuky Start – Programy - System Tools



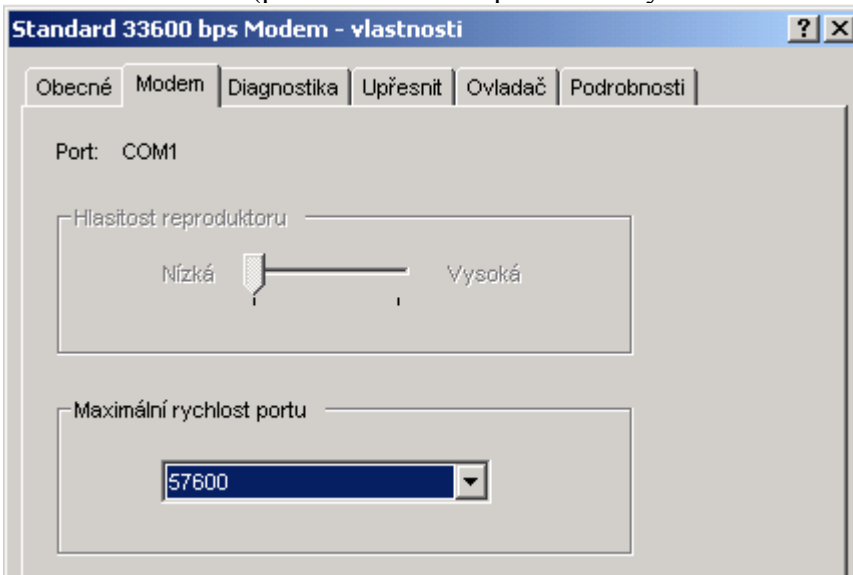
V Správci zariadení (hardvéru) overíme, že je nainštalovaný ako sériový modem (je súčasťou balíka ReatogoXPE), tak i sériový port COM 1 (pozor, musí tu byť uvedený COM 1, nie neznáme zariadenie!).



Nakonfigurujeme sériový port, nastavíme hlavne prenosovú rýchlosť (v mojom prípade sú ostatné parametre bez zmeny) na 57600 bitov za sekundu (táto hodnota zodpovedá môjmu nastaveniu), v prípade potreby upravíme ďalšie nastavenia.

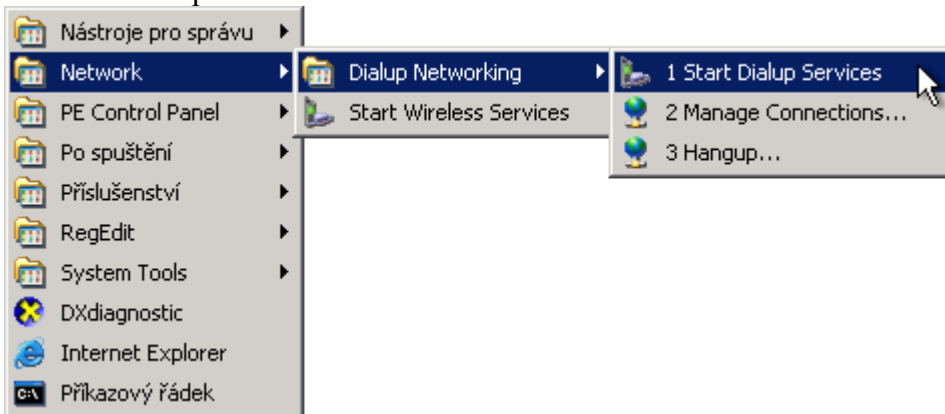


Nastavíme modem (pozor na rovnakú prenosovú rýchlosť akú sme nastavili na porte COM 1).

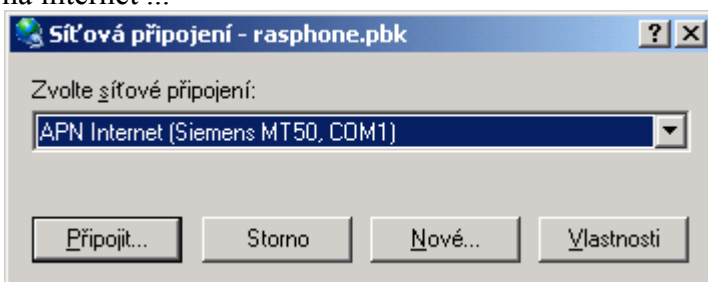


Pozn.: Aj keď je tento modem označený ako "Standard 33600 bps modem", tj. pre prenosovú rýchlosť 33,6 kbps, nie je problém ho prevádzkovať s vyššou prenosovou rýchlosťou, v tomto prípade 57,6 kbps. Reálna prenosová rýchlosť GPRS v sieti GSM sa u mňa pohybuje okolo hodnoty 40 kbps.

Spustíme služby pre vytáčané pripojenie (dial-up), z ponuky Start – Network – Dialup Networking – 1 Start Dialup Services



Z CD otvoríme dialóg pre pripojenie na internet poklikaím na súbor rasphone.pbk a pripojíme sa na internet ...



Článok bol napísaný v textovom editore OpenOffice.org Writer a vyexportovaný do formátu .pdf

© 2005-11-23, Pavel Kříž, www.craftcom.net

využitím funkcie „Priamy export do PDF“ implementovanej v kancelárskom balíku OpenOffice.org
Na stránkach www.craftcom.net nájdete články v češtine a slovenčine venované hlavne BartPE
(PEBuilder), ReatogoXPE, multiboot CD, Windows XP Embedded, World Community Grid, nLite,
XPLite, EasyBoot, WinImage, CDShell, VMware. Súčasťou webu je i fórum v češtine.

Pre stránky www.craftcom.net spracoval Pavel Kříž
Do slovenčiny preložil Marián Hikaník